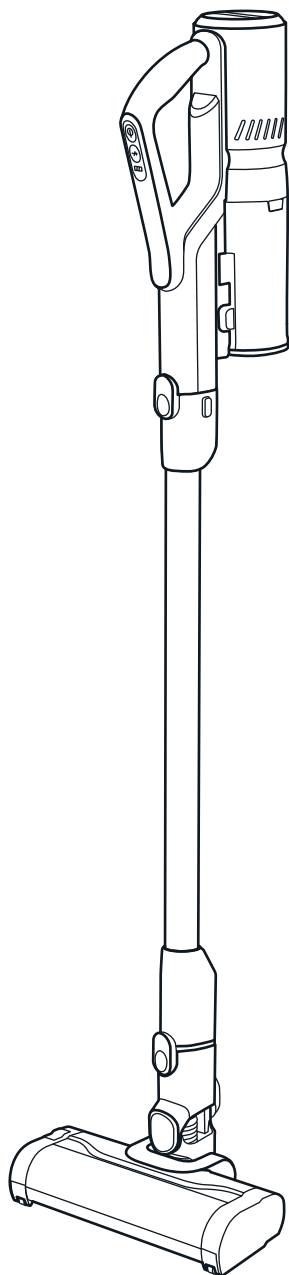
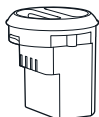
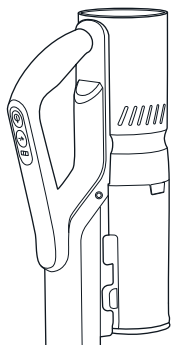


AEG

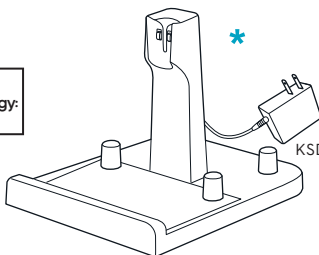
Instruction Book

5000 CORDLESS CLEANER

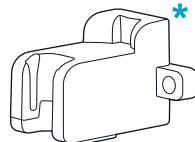




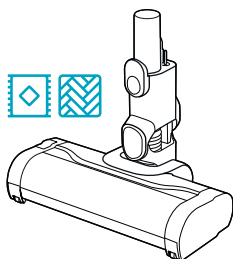
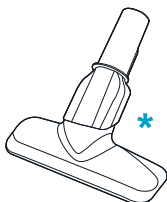
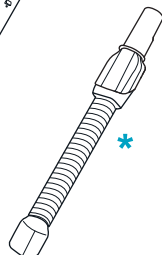
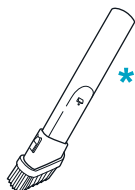
Model: C231
Nominal Voltage / Capacity / Energy:
18.5V / 1850mAh / 34.23Wh



KSD-11A-225050VKD



KSD-11W-225050VED



Accessories may vary from model to model. | Les accessoires peuvent varier d'un modèle à l'autre. | Ausstattung und Zubehör kann je nach Modell variieren. | Accessorios kunnen per model verschillen. | Tillbehören kan variera mellan olika modeller. | Lisävarusteet voivat vaihdella malleittain. | Tilbehør kan variere fra model til model. | Tilbehør kan variere fra modell til modell. | Los accesorios pueden variar según el modelo. | Os acessórios podem variar de modelo para modelo. | Gli accessori possono variare da modello a modello. | Τα εξαρτήματα ίσως διαφέρουν από μοντέλο σε μοντέλο. | Lisad võivad mudelist mudelisse varieeruda. | Priedai kitiems modeliams gali skirtis. | Akcesoria mogą się różnić w zależności od modelu. | Piederumi katram modelim var atšķirties. | Příslušenství se může u jednotlivých modelů lišit. | Doplnky sa môžu lišiť v závislosti od modelu. | Dodaci se mogu razlikovati kod određenih modela. | Nastavki se lahko glede na model razlikujejo. | Принадлежности могут отличаться от модели к модели. | Ці компоненти можуть відрізнятися залежно від моделі. | tartozékok típusonként eltérőek lehetnek. | Accessoriile pot diferi de la model la model. | Принадлежности може да се различаваат според различните модели. | Aksesuarlar, modelden modele farklılık gösterebilir. | رخاال لايي دوم نم فلت خت دقت اق فرملا | Додаци могу да се разликују у зависности од модела усисивача. | ഉപകരണങ്ങൾ മാതൃകയ്ക്കനുസരിച്ച് മാറ്റം സംഭവിക്കും. | 仅特定机型提供 | 액세스사리는 모델마다 다를 수 있습니다. | Els accessoris poden canviar segons el model. | ვრცელდება მხოლოდ გარკვეულ მოდელებზე.



Carpet



Hard Floor



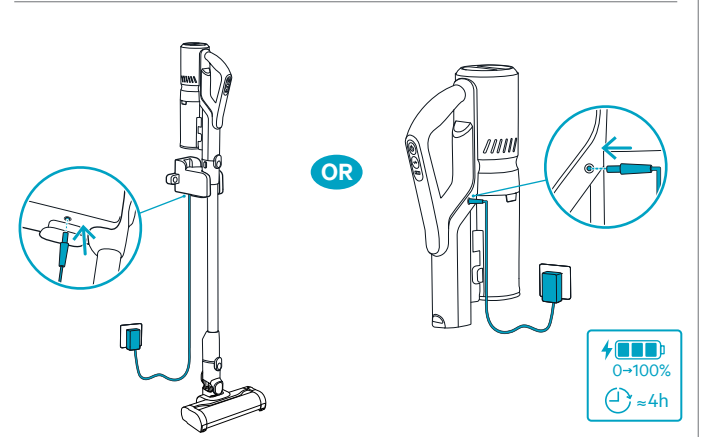
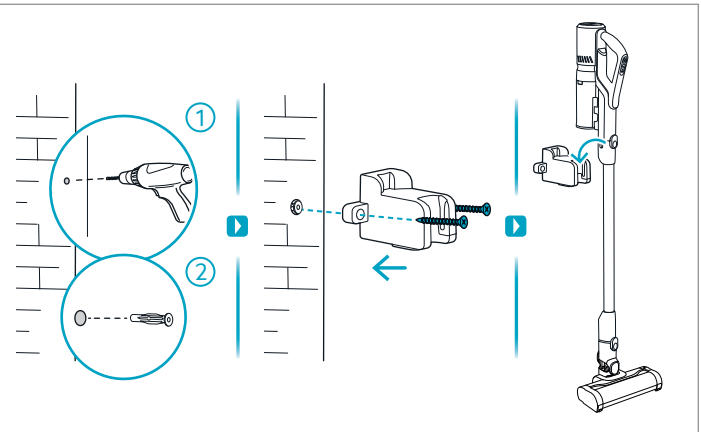
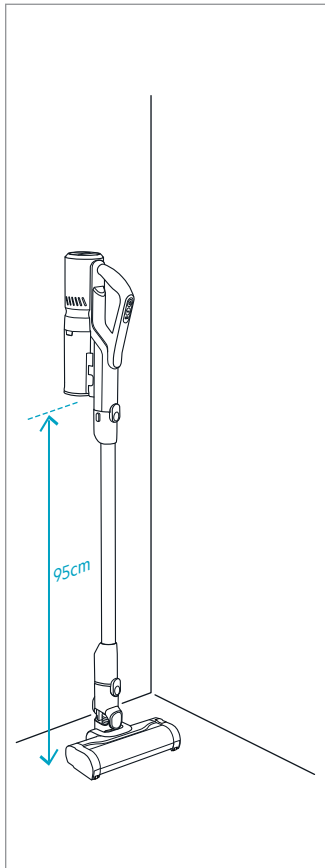
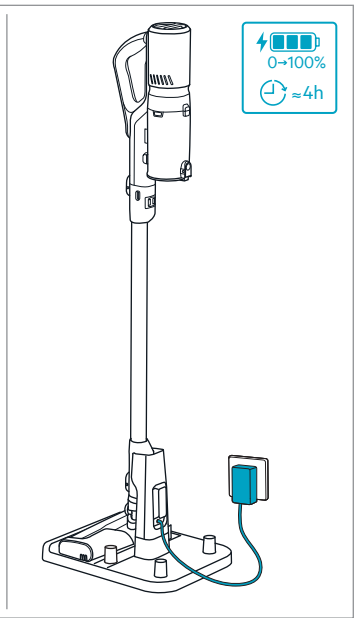
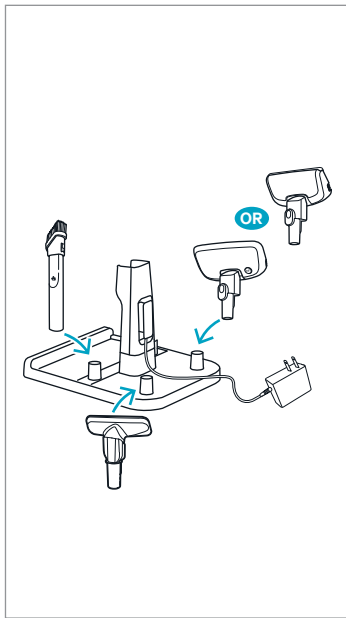
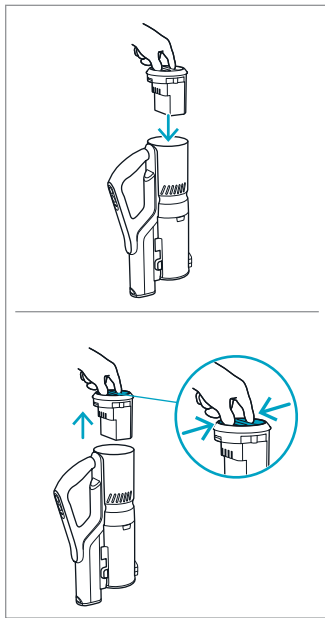
support.emea.aeg.com

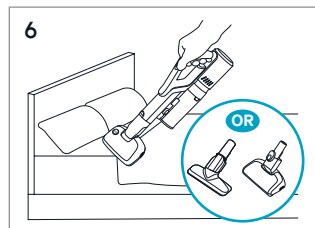
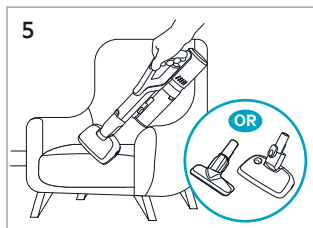
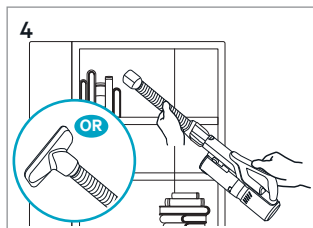
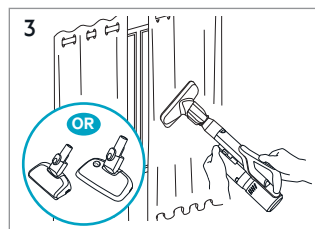
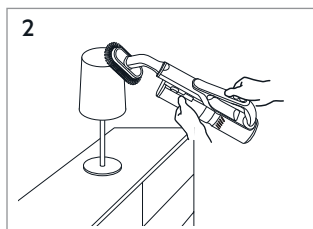
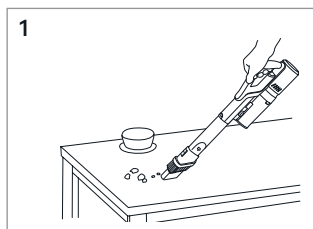
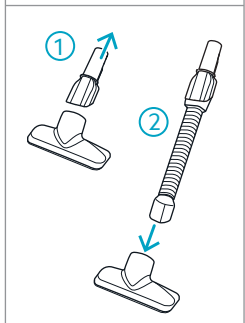
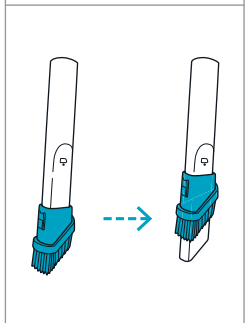
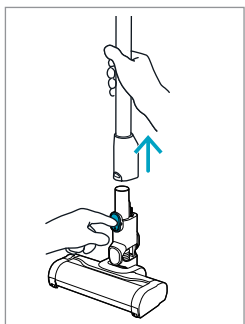
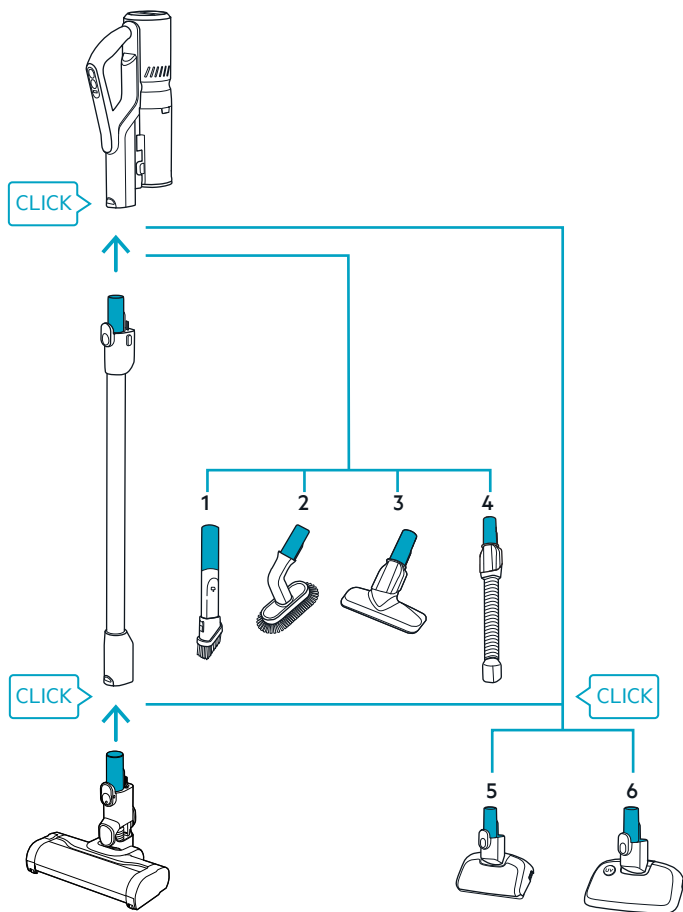
www.aeg.com

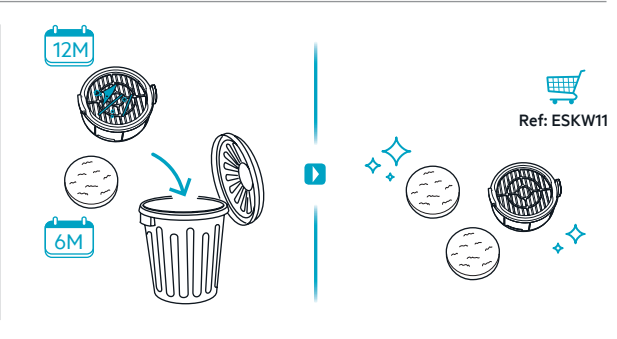
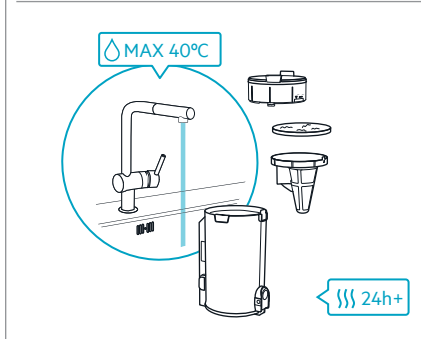
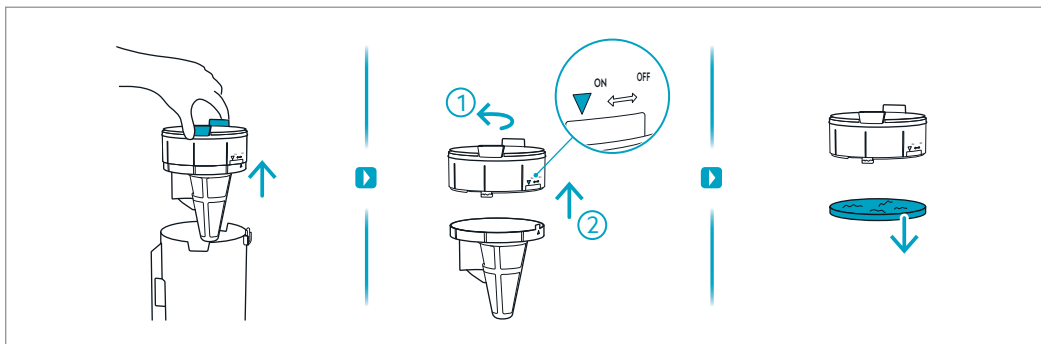
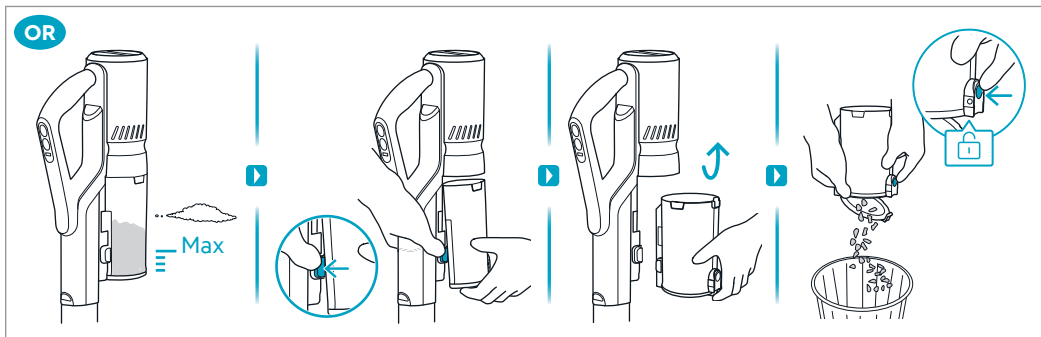
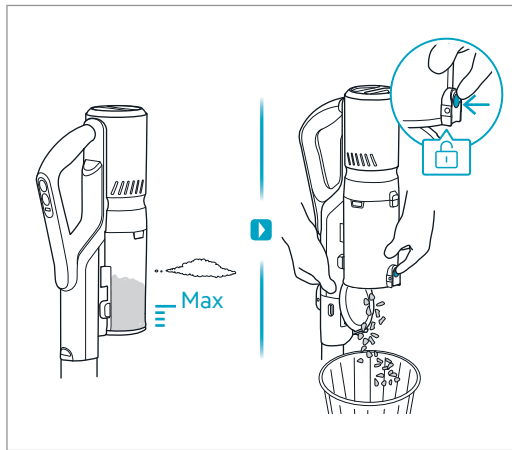
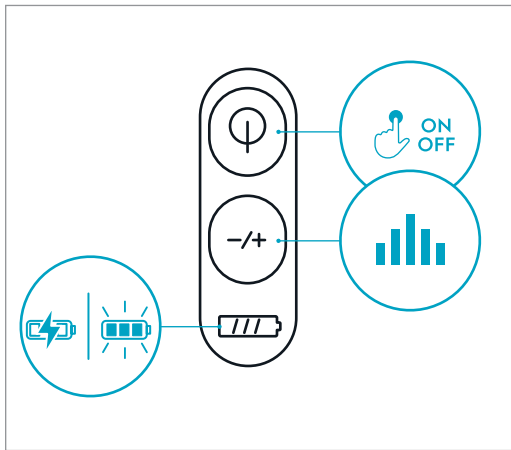


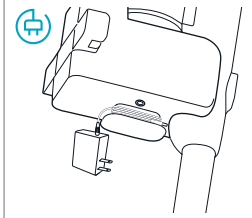
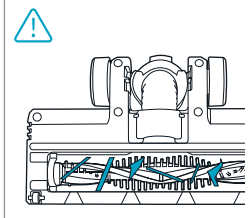
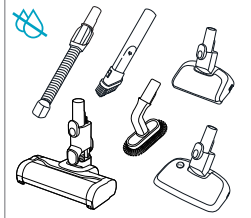
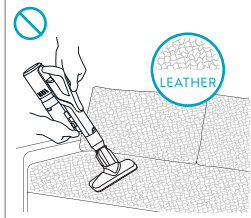
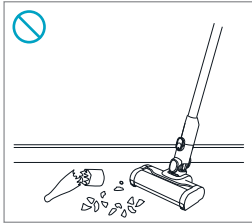
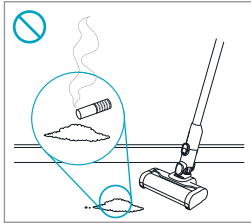
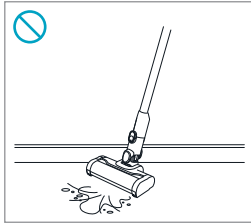
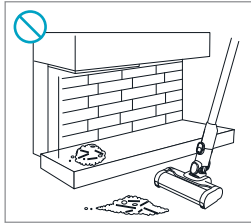
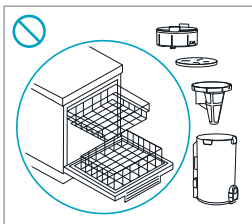
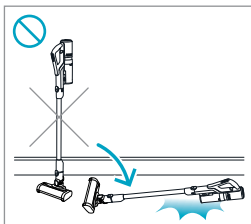
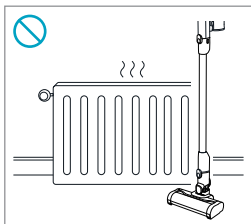
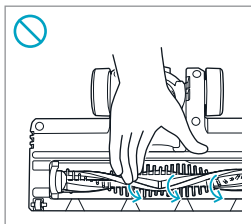
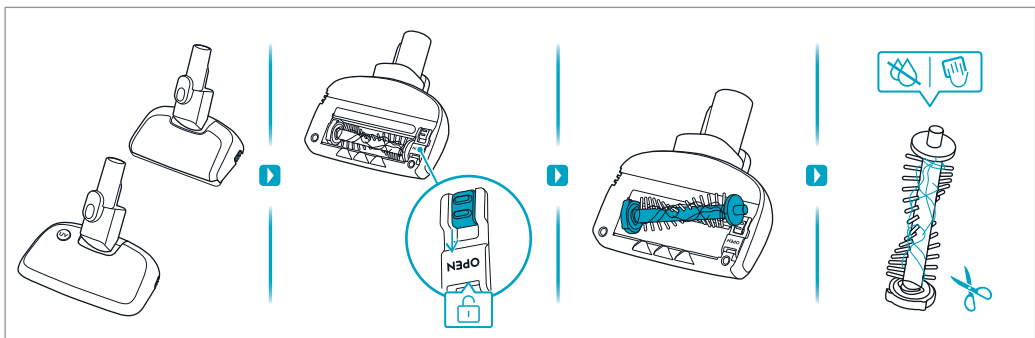
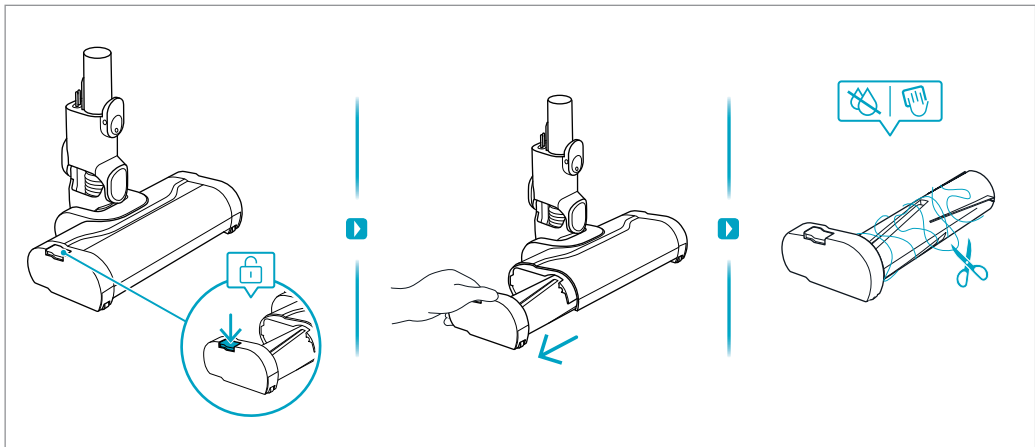
For indoor use only.

Note: This instruction book should be read together with safety precaution booklet.

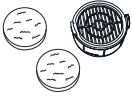








 www.aeg.com



ESKW11

900 923 896

Performance kit


*Accessories may vary by market.


Troubleshooting

Before entrusting the maintenance department, please check the following points:

Common issues	Possible Cause	Solution
The appliance does not work	The appliance is out of battery or has a low battery level.	Fully charge the battery before use.
	The appliance is overheating due to a blockage, and the high-temperature cut-off has been activated.	Clear the blockage and wait until the temperature returns to normal.
	The connecting tube and floor brush opening are clogged with debris.	Remove any debris causing the blockage.
Low suction power	The dust bin may be full, or the filters may be clogged or dirty.	Empty dust bin and clean filters according to instruction manual.
	Foreign objects or blockages may be affecting the tube and suction inlet.	Clean the tube and the suction inlet.
Unusual noise detected from the appliance	The suction inlet is blocked.	Clear any blockage in the suction inlet.
Brush roll doesn't rotate	The brush roller may be jammed by hair and/or large debris.	Remove brush roller and clean brush rollers according to instruction manual.
	When used on thick carpets or other high-resistance surfaces, the brush may stop automatically to prevent motor damage.	Restart the vacuum cleaner on a suitable surface.
Short operating time after charging	Insufficient charging time.	Fully charge its battery before use.
	Battery aging.	Replace or purchase a new battery.
The unit automatically shuts down	Large debris entangled on the nozzle. Causing the nozzle to stop due to protection mechanism.	Remove the clogged debris and restart the vacuum cleaner.
	Motor overheats after long-term use in a high-temperature environment and activates the protection mechanism.	Turn off the vacuum cleaner and allow it to cool down before using it again.
	Battery protection activates when the temperature is above 60°C or below 5°C.	Ensure the product is at room temperature before resuming operation.

ENVIRONMENTAL CONCERNS

Recycle materials with the symbol . Put the packaging in relevant containers to recycle it. Help protect the environment and human health by recycling waste of electrical and electronic appliances.

Do not dispose appliances marked with the symbol  with the household waste. Return the product to your local recycling facility or contact your municipal office.

For Switzerland:

Where should you take your old equipment?

Anywhere that sells new equipment or hand it in to official SENS collection points or official SENS recycling firms.

The list of official SENS collection points can be found at www.erecycling.ch




Points de collecte sur www.quefairedemesdechets.fr
Privilégiez la réparation ou le don de votre appareil !

Отстраняване на неизправности

Преди да се обърнете към отдела за поддръжка, моля проверете следните проблеми:

Често срещан проблем	Възможна причина	Решение
Уредът не работи	Батерията на уреда е изтощена или нивото ѝ е ниско.	Заредете напълно батерията преди употреба.
	Уредът прегрява поради запусване и се е активирало прекъсването при висока температура.	Отстранете запусването и изчакайте, докато температурата се нормализира.
	Свързващата тръба и отворът на четката за пода са запушени с отпадъци.	Премахнете всички отпадъци, причиняващи запусването.
Ниска всмукателна мощност	Контейнерът за прах може да е пълен или филтрите да са запушени или замърсени.	Изпразнете контейнера за прах и почистете филтрите съгласно ръководството за употреба.
	Чужди предмети или запусвания може да влияят върху тръбата и всмукателния вход.	Почистете тръбата и всмукателния вход.
Засечен е необичаен шум от уреда	Всмукателният вход е блокиран.	Отстранете евентуални запусвания във всмукателния вход.
Ролката с четка не се върти	В ролковата четка може да има заседнала коса и/или големи отпадъци.	Извадете ролковата четка и я почистете съгласно ръководството за употреба.
	При използване върху дебели килими или други повърхности с високо съпротивление, четката може да спре автоматично, за да предотврати повреда на мотора.	Рестартирайте прахосмукачката на удачна повърхност.
Кратко време на работа след зареждане	Недостатъчно време за зареждане.	Заредете напълно батерията му преди употреба.
	Остаряване на батерията.	Подменете или закупете нова батерия.
Уредът се изключва автоматично	Големи отпадъци, заплетени в крайника. Спиране на крайника поради активиране на защитния механизъм.	Отстранете запушените отпадъци и рестартирайте прахосмукачката.
	Моторът прегрява след продължителна употреба в среда с висока температура и активира защитния механизъм.	Изключете прахосмукачката и я оставете да се охлади, преди да я използвате отново.
	Защитата на батерията се активира, когато температурата е над 60°C или под 5°C.	Уверете се, че продуктът е на стайна температура, преди да възобновите работа.

ОПАЗВАНЕ НА ОКОЛНАТА СРЕДА

Рециклирайте материалите със символа . Поставете опаковките в съответните контейнери за рециклирането им. Помогнете за опазването на околната среда и човешкото здраве, както и за рециклирането на отпадъци от електрически и електронни уреди.


Не изхвърляйте уредите, означени със символа , заедно с битовата смет. Върнете уреда в местния пункт за рециклиране или се обърнете към вашата общинска служба.


Fehlersuche

Bevor Sie einen Kundendienst zur Wartung beauftragen, überprüfen Sie folgende Punkte:

Gemeinsames Problem	Möglicher Grund	Lösung
Das Gerät funktioniert nicht.	Der Akku des Geräts ist leer oder der Akkustand ist niedrig.	Laden Sie den Akku vor der Verwendung vollständig auf.
	Das Gerät überhitzt aufgrund einer Verstopfung und die Überhitzungsschutzvorrichtung hat sich eingeschaltet.	Entfernen Sie die Verstopfung und warten Sie ab, bis sich die Temperatur wieder normalisiert hat.
	Das Verbindungsrohr und die Bodenbürstenöffnung sind mit Fremdkörpern verstopft.	Entfernen Sie Fremdkörper, die die Verstopfung verursachen.
Geringe Saugleistung	Der Staubbehälter ist eventuell voll oder die Filter sind verstopft oder verschmutzt.	Leeren Sie den Staubbehälter und reinigen Sie die Filter gemäß der Bedienungsanleitung.
	Fremdkörper oder Verstopfungen blockieren das Rohr und der Saugstutzen.	Reinigen Sie den Schlauch und den Saugstutzen.
Ungewöhnliche Geräusche werden vom Gerät wahrgenommen	Der Saugstutzen ist verstopft.	Beseitigen Sie alle Verstopfungen im Saugstutzen.
Die Bürstenrolle dreht sich nicht	Die Bürstenrolle kann durch Haare und/oder große Fremdkörper blockiert sein.	Nehmen Sie die Bürstenrolle ab und reinigen Sie die Bürstenrolle gemäß der Gebrauchsanweisung.
	Die Bürste kann sich automatisch abschalten, wenn sie auf dickem Teppich oder anderen Oberflächen mit hohem Widerstand benutzt wird, um einen Motorschaden zu verhindern.	Schalten Sie den Sauger auf einer geeigneten Oberfläche wieder ein.
Eine kurze Betriebszeit nach dem Aufladen	Unzureichende Ladezeit.	Laden Sie seinen Akku vor der Verwendung vollständig auf.
	Akkualterung.	Ersetzen Sie den Akku oder kaufen einen neuen.
Das Gerät schaltet sich automatisch ab	Große Fremdkörper haben sich in der Düse verfangen. Verursacht das Anhalten der Düse aufgrund eines Schutzmechanismus.	Entfernen Sie die verstopfenden Fremdkörper und schalten Sie den Sauger wieder ein.
	Der Motor überhitzt sich nach längerem Einsatz in hoher Umgebungstemperatur und aktiviert den Schutzmechanismus.	Schalten Sie den Sauger aus und lassen ihn vollständig abkühlen.
	Der Akku-Schutz schaltet sich ein, wenn die Temperatur über 60°C oder unter 5°C beträgt.	Stellen Sie sicher, dass das Gerät auf Raumtemperatur abgekühlt ist, bevor Sie den Betrieb wieder aufnehmen.

UMWELTTIPPS

Recyceln Sie Materialien mit dem Symbol . Entsorgen Sie die Verpackung in den entsprechenden Recyclingbehältern. Recyceln Sie zum Umwelt- und Gesundheitsschutz elektrische und elektronische Geräte.

Entsorgen Sie Geräte mit diesem Symbol  nicht mit dem Hausmüll. Bringen Sie das Gerät zu Ihrer örtlichen Sammelstelle oder wenden Sie sich an Ihr Gemeindeamt.

Für die Schweiz:

Wohin mit den Altgeräten?

Überall dort wo neue Geräte verkauft werden oder Abgabe bei den offiziellen SENS-Sammelstellen oder offiziellen SENS-Recyclern.

Die Liste der offiziellen SENS-Sammelstellen findet sich unter <http://www.erecycling.ch>

INFORMATIONEN ZUR ENTSORGUNG

Ihre Pflichten als Endnutzer



Dieses Elektro- bzw. Elektronikgerät ist mit einer durchgestrichenen Abfalltonne auf Rädern gekennzeichnet. Das Gerät darf deshalb nur getrennt vom unsortierten Siedlungsabfall gesammelt und zurückgenommen werden, es darf also nicht in den Hausmüll gegeben werden. Das Gerät kann z. B. bei einer kommunalen Sammelstelle oder ggf. bei einem Vertreter (siehe zu deren Rücknahmepflichten unten) abgegeben werden. Das gilt auch für alle Bauteile, Unterbaugruppen und Verbrauchsmaterialien des zu entsorgenden Altgeräts.

Gilt nur, wenn das Produkt Batterien und/oder entnehmbare Leuchtmittel enthält.

Bevor das Altgerät entsorgt werden darf, müssen alle Altbatterien und Altakkumulatoren vom Altgerät getrennt werden, die nicht vom Altgerät umschlossen sind. Das gleiche gilt für Lampen, die zerstörungsfrei aus dem Altgerät entnommen werden können. Der Endnutzer ist zudem selbst dafür verantwortlich, personenbezogene Daten auf dem Altgerät zu löschen.

Hinweise zum Recycling



Helfen Sie mit, alle Materialien zu recyceln, die mit diesem Symbol gekennzeichnet sind. Entsorgen Sie solche Materialien, insbesondere Verpackungen, nicht im Hausmüll sondern über die bereitgestellten Recyclingbehälter oder die entsprechenden örtlichen Sammelsysteme. Recyceln Sie zum Umwelt- und Gesundheitsschutz auch elektrische und elektronische Geräte.

Rücknahmepflichten der Vertrieber in Deutschland

Wer auf mindestens 400 m² Verkaufsfläche Elektro- und Elektronikgeräte vertreibt oder sonst geschäftlich an Endnutzer abgibt, ist verpflichtet, bei Abgabe eines neuen Geräts ein Altgerät des Endnutzers der gleichen Geräteart, das im Wesentlichen die gleichen Funktionen wie das neue Gerät erfüllt, am Ort der Abgabe oder in unmittelbarer Nähe hierzu unentgeltlich zurückzunehmen. Das gilt auch für Vertrieber von Lebensmitteln mit einer Gesamtverkaufsfläche von mindestens 800 m², die mehrmals im Kalenderjahr oder dauerhaft Elektro- und Elektronikgeräte anbieten und auf dem Markt bereitstellen.

Solche Verreiber müssen zudem auf Verlangen des Endnutzers Altgeräte, die in keiner äußeren Abmessung größer als 25 cm sind (kleine Elektrogeräte), im Einzelhandelsgeschäft oder in unmittelbarer Nähe hierzu unentgeltlich zurückzunehmen; die Rücknahme darf in diesem Fall nicht an den Kauf eines Elektro- oder Elektronikgerätes geknüpft, kann aber auf drei Altgeräte pro Geräteart beschränkt werden.

Ort der Abgabe ist auch der private Haushalt, wenn das neue Elektro- oder Elektronikgerät dorthin geliefert wird; in diesem Fall ist die Abholung des Altgerätes für den Endnutzer kostenlos. Die vorstehenden Pflichten gelten auch für den Vertrieb unter Verwendung von Fernkommunikationsmitteln, wenn die Verreiber Lager- und Versandflächen für Elektro- und Elektronikgeräte bzw. Gesamtlager- und -versandflächen für Lebensmittel vorhalten, die den oben genannten Verkaufsflächen entsprechen. Die unentgeltliche Abholung von Elektro- und Elektronikgeräten ist dann aber auf Wärmeüberträger (z. B. Kühlschrank), Bildschirme, Monitore und Geräte, die Bildschirme mit einer Oberfläche von mehr als 100 cm² enthalten, und Geräte beschränkt, bei denen mindestens eine der äußeren Abmessungen mehr als 50 cm beträgt. Für alle übrigen Elektro- und Elektronikgeräte muss der Verreiber geeignete Rückgabemöglichkeiten in zumutbarer Entfernung zum jeweiligen Endnutzer gewährleisten; das gilt auch für kleine Elektrogeräte (s.o.), die der Endnutzer zurückgeben will, ohne ein neues Gerät zu kaufen.

Rücknahmepflichten von Verreibern und andere Möglichkeiten der Entsorgung von Elektround Elektronikgeräten in der Region Wallonien

Verreiber, die Elektro- und Elektronikgeräte verkaufen, sind verpflichtet, bei der Lieferung von Neugeräten Altgeräte desselben Typs, die im Wesentlichen die gleichen Funktionen wie die Neugeräte erfüllen, kostenlos vom Endverbraucher zurückzunehmen. Dies gilt auch bei der Lieferung von neuen Elektround Elektronikgeräten oder beim Fernabsatz.

Darüber hinaus ist jeder, der Elektro- und Elektronikgeräte auf einer Verkaufsfläche von mindestens 400 m² verkauft, verpflichtet, Altgeräte, die in keiner äußeren Abmessung größer als 25 cm sind (Elektrokleingeräte), im Ladengeschäft oder in unmittelbarer Nähe kostenlos zurückzunehmen; die Rücknahme darf in diesem Fall nicht vom Kauf eines Elektro- oder Elektronikgerätes abhängig gemacht werden.


Die Rücknahme von Elektro- und Elektronikgeräten kann auch auf Containerplätzen oder zugelassenen Recyclinghöfen erfolgen. Für weitere Informationen wenden Sie sich bitte an Ihre Gemeindeverwaltung.

Resolución de problemas

Antes de contactar con el departamento de mantenimiento, consulte los siguientes puntos:

Problema común	Posible motivo	Solución
El aparato no funciona	El aparato no tiene batería o tiene el nivel de batería bajo.	Cargue completamente la batería antes de usarla.
	El aparato se ha calentado debido a una obstrucción y se ha activado la desconexión por exceso de temperatura.	Limpie la obstrucción y espere que la temperatura vuelva a la normalidad.
	El tubo de conexión y la abertura del cepillo del suelo están obstruidos con suciedad.	Retire cualquier residuo que provoque la obstrucción.
La potencia de succión es baja	El depósito de polvo puede estar lleno o es posible que los filtros pueden estén obstruidos o sucios.	Vacíe el depósito de polvo y limpie los filtros según lo indicado en el manual de instrucciones.
	Objetos extraños u obstrucciones pueden estar afectando el tubo y la entrada de succión.	Limpie el tubo y la entrada de succión.
Se ha detectado un ruido inusual en el aparato	La entrada de succión está bloqueada.	Limpie cualquier bloqueo en la entrada de succión.
El cepillo cilíndrico no gira	El cepillo cilíndrico puede estar bloqueado por cabellos o restos voluminosos.	Retire el cepillo cilíndrico y límpielo siguiendo las directrices del manual de instrucciones.
	Cuando se utiliza el aparato en alfombras gruesas u otras superficies que ofrecen una gran resistencia, el cepillo puede detenerse automáticamente para evitar dañar el motor.	Reinicie la aspiradora en una superficie adecuada.
El tiempo de funcionamiento después de la carga es corto	Tiempo de carga insuficiente.	Cargue la batería por completo antes de usarla.
	La batería es vieja.	Sustituya o compre una batería nueva.
La unidad se apaga automáticamente	Hay restos voluminosos enredados en la boquilla. Provoca que la boquilla se detenga debido al mecanismo de protección.	Retire los residuos obstruidos y reinicie la aspiradora.
	El motor se sobrecalienta si se utiliza durante un tiempo prolongado en un entorno de alta temperatura y activa el mecanismo de protección.	Apague la aspiradora y déjela enfriar antes de volver a usarla.
	La protección de la batería se activa cuando la temperatura es superior a 60 °C o inferior a 5 °C.	Asegúrese de que el producto se encuentre a temperatura ambiente antes de reanudar el funcionamiento.

ASPECTOS MEDIOAMBIENTALES

Recicle los materiales con el símbolo . Coloque el material de embalaje en los contenedores adecuados para su reciclaje. Ayude a proteger el medio ambiente y la salud pública, así como a reciclar residuos de aparatos eléctricos y electrónicos.


No deseche los aparatos marcados con el símbolo  junto con los residuos domésticos. Lleve el producto a su centro de reciclaje local o póngase en contacto con su oficina municipal.

Dépannage

Avant de confier l'appareil au service d'entretien, veuillez vérifier les points suivants :

Problème courant	Cause possible	Solution
L'appareil ne fonctionne pas	L'appareil est à court de batterie ou a un niveau de batterie faible.	Chargez complètement la batterie avant de l'utiliser.
	L'appareil surchauffe en raison d'un blocage et le dispositif de coupure thermique s'est déclenché.	Éliminez le blocage et attendez que la température revienne à la normale.
	Le tube de raccordement et l'ouverture de la brosse de sol sont obstrués par des débris.	Retirez tous les débris à l'origine du blocage.
Faible puissance d'aspiration	Le bac à poussière est peut-être plein, ou les filtres sont peut-être obstrués ou sales.	Videz le bac à poussière et nettoyez les filtres conformément au mode d'emploi.
	Des corps étrangers ou des obstructions peuvent affecter le tube et l'entrée d'aspiration.	Nettoyez le tube et l'entrée d'aspiration.
Bruit inhabituel détecté provenant de l'appareil	L'entrée d'aspiration est obstruée.	Éliminez toute obstruction dans l'entrée d'aspiration.
La brosse-rouleau ne tourne pas	Le rouleau-brosse peut être bloqué par des poils et/ou des gros débris.	Retirez le rouleau-brosse et nettoyez-le conformément au mode d'emploi.
	Lorsqu'elle est utilisée sur des tapis épais ou d'autres surfaces à haute résistance, la brosse peut s'arrêter automatiquement afin d'éviter d'endommager le moteur.	Redémarrez l'aspirateur sur une surface appropriée.
Temps de fonctionnement court après la charge	Temps de charge insuffisant.	Chargez complètement la batterie avant utilisation.
	Vieillessement de la batterie.	Remplacez la batterie ou achetez-en une nouvelle.
L'appareil s'éteint automatiquement.	De gros débris se sont emmêlés dans l'embout. Arrêt de l'embout dû au mécanisme de protection.	Retirez les débris qui obstruent l'appareil et redémarrez l'aspirateur.
	Le moteur surchauffe après une utilisation prolongée dans un environnement à haute température et active le mécanisme de protection.	Éteignez l'aspirateur et laissez-le refroidir avant de l'utiliser à nouveau.
	La fonction de protection de la batterie s'active lorsque la température est supérieure à 60 °C ou inférieure à 5 °C.	Assurez-vous que le produit est à température ambiante avant de reprendre son utilisation.

EN MATIÈRE DE PROTECTION DE L'ENVIRONNEMENT

Recyclez les matériaux portant le symbole . Déposez les emballages dans les conteneurs prévus à cet effet. Contribuez à la protection de l'environnement et à votre sécurité, recyclez vos produits électriques et électroniques.

Ne jetez pas les appareils portant le symbole  avec les ordures ménagères. Emmenez un tel produit dans votre centre local de recyclage ou contactez vos services municipaux.

Pour la Suisse:

Où aller avec les appareils usagés ?

Partout où des appareils neufs sont vendus, mais aussi dans un centre de collecte ou une entreprise de récupération officiels SENS. La liste des centres de collecte officiels SENS est disponible sous www.erecycling.ch




Points de collecte sur www.quefairedemesdechets.fr
Privilégiez la réparation ou le don de votre appareil !


Αντιμετώπιση προβλημάτων

Πριν απευθυνθείτε στο τμήμα συντήρησης, ελέγξτε τα ακόλουθα σημεία:

Κοινό πρόβλημα	Πιθανή αιτία	Λύση
Η συσκευή δεν λειτουργεί	Έχει εξαντληθεί η μπαταρία της συσκευής ή το επίπεδο της μπαταρίας είναι χαμηλό.	Φορτίστε πλήρως την μπαταρία πριν από τη χρήση.
	Η συσκευή έχει υπερθερμανθεί εξαιτίας φραξίματος και έχει ενεργοποιηθεί η διακοπή λόγω υψηλής θερμοκρασίας.	Εκκαθαρίστε το φράξιμο και περιμένετε μέχρι η θερμοκρασία να επιστρέψει στα κανονικά επίπεδα.
	Ο σωλήνας σύνδεσης και το άνοιγμα βούρτσας δαπέδου είναι φραγμένα με ρύπους.	Αφαιρέστε τυχόν ρύπους που προκαλούν το φράξιμο.
Χαμηλή ισχύς αναρρόφησης	Το δοχείο σκόνης μπορεί να είναι γεμάτο ή τα φίλτρα μπορεί να έχουν φράξει ή να είναι βρώμικα.	Αδειάστε το δοχείο σκόνης και καθαρίστε τα φίλτρα σύμφωνα με το εγχειρίδιο οδηγιών.
	Ξένα σώματα ή εμπόδια μπορεί να επηρεάζουν τον σωλήνα και την είσοδο αναρρόφησης.	Καθαρίστε τον σωλήνα και την είσοδο αναρρόφησης.
Ανιχνεύεται ασυνήθιστος θόρυβος από τη συσκευή	Η είσοδος αναρρόφησης έχει φράξει.	Εκκαθαρίστε τυχόν μπλοκάρισμα στην είσοδο αναρρόφησης.
Ο κύλινδρος βούρτσας δεν περιστρέφεται	Ο κύλινδρος βούρτσας μπορεί να έχει φράξει από τρίχες ή/και μεγάλους ρύπους.	Αφαιρέστε τον κύλινδρο βούρτσας και καθαρίστε τους κυλίνδρους βούρτσας σύμφωνα με το εγχειρίδιο οδηγιών.
	Όταν χρησιμοποιείται σε χαλιά με παχύ πέλος ή άλλες επιφάνειες υψηλής αντίστασης, η βούρτσα μπορεί να σταματάει αυτόματα, για την αποφυγή βλάβης του μοτέρ.	Επανεκκινήστε την ηλεκτρική σκούπα σε μια κατάλληλη επιφάνεια.
Σύντομος χρόνος λειτουργίας μετά τη φόρτιση	Ανεπαρκής χρόνος φόρτισης.	Φορτίστε πλήρως την μπαταρία της πριν από τη χρήση.
	Η μπαταρία παλιώνει.	Αντικαταστήστε ή αγοράστε μια νέα μπαταρία.
Η μονάδα απενεργοποιείται αυτόματα	Έχουν πιαστεί μεγάλοι ρύποι στο πέλμα. Προκαλούν τη διακοπή του πέλματος εξαιτίας του μηχανισμού προστασίας.	Αφαιρέστε τους φραγμένους ρύπους και επανεκκινήστε την ηλεκτρική σκούπα.
	Το μοτέρ υπερθερμαίνεται μετά από χρήση για πολλή ώρα σε περιβάλλον υψηλής θερμοκρασίας και ενεργοποιεί τον μηχανισμό προστασίας.	Απενεργοποιήστε την ηλεκτρική σκούπα και αφήστε την να κρυώσει προτού τη χρησιμοποιήσετε ξανά.
	Η προστασία μπαταρίας ενεργοποιείται όταν η θερμοκρασία είναι πάνω από 60°C ή κάτω από 5°C.	Βεβαιωθείτε ότι το προϊόν είναι σε θερμοκρασία δωματίου πριν συνεχίσετε τη λειτουργία.

ΠΕΡΙΒΑΛΛΟΝΤΙΚΑ ΘΕΜΑΤΑ

Ανακυκλώστε τα υλικά που φέρουν το σύμβολο . Τοποθετήστε τα υλικά συσκευασίας σε κατάλληλα δοχεία για ανακύκλωση. Συμβάλετε στην προστασία του περιβάλλοντος και της ανθρώπινης υγείας ανακυκλώνοντας τις άχρηστες ηλεκτρικές και ηλεκτρονικές συσκευές.


Μην απορρίπτετε με τα οικιακά απορρίμματα συσκευές που φέρουν το σύμβολο . Επιστρέψτε το προϊόν στην τοπική σας μονάδα ανακύκλωσης ή επικοινωνήστε με τη δημοτική αρχή.


Risoluzione dei problemi

Prima di affidare la manutenzione al reparto manutenzione, verificare i seguenti punti:

Problema comune	Possibile ragione	Soluzione
L'apparecchio non funziona	La batteria dell'apparecchio è scarica o ha un livello della batteria basso.	Caricare completamente la batteria prima dell'uso.
	L'apparecchio si surriscalda a causa di un'ostruzione ed è stato attivato il dispositivo di spegnimento per alta temperatura.	Rimuovere l'ostruzione e attendere che la temperatura torni alla normalità.
	Il tubo di collegamento e l'apertura della spazzola per pavimenti sono ostruiti da detriti.	Rimuovere eventuali detriti che causano l'ostruzione.
Bassa potenza di aspirazione	Il contenitore della polvere potrebbe essere pieno oppure i filtri potrebbero essere ostruiti o sporchi.	Svuotare il contenitore della polvere e pulire i filtri secondo il manuale di istruzioni.
	Corpi estranei o ostruzioni potrebbero ostacolare il tubo e l'ingresso di aspirazione.	Pulire il tubo e l'ingresso di aspirazione.
Rumore insolito rilevato dall'apparecchio	L'ingresso di aspirazione è bloccato.	Eliminare eventuali ostruzioni nell'ingresso di aspirazione.
Il rullo spazzola non ruota	Il rullo spazzola potrebbe essere bloccato da capelli e/o detriti di grandi dimensioni.	Rimuovere il rullo spazzola e pulire i rulli spazzola secondo il manuale di istruzioni.
	Se utilizzato su tappeti spessi o altre superfici ad alta resistenza, la spazzola potrebbe arrestarsi automaticamente per evitare danni al motore.	Riavviare l'aspirapolvere su una superficie adatta.
Tempo di funzionamento breve dopo la ricarica	Tempo di ricarica insufficiente.	Caricare completamente la batteria prima dell'uso.
	Invecchiamento della batteria.	Sostituire o acquistare una nuova batteria.
L'unità si spegne automaticamente	Detriti di grandi dimensioni incastrati nella bocchetta. Arresto della bocchetta dovuto al meccanismo di protezione.	Rimuovere i detriti ostruiti e riavviare l'aspirapolvere.
	Il motore si surriscalda dopo un utilizzo prolungato in un ambiente ad alta temperatura e attiva il meccanismo di protezione.	Spegnere l'aspirapolvere e lasciarlo raffreddare prima di riutilizzarlo.
	La protezione della batteria si attiva quando la temperatura è superiore a 60 °C o inferiore a 5 °C.	Assicurarsi che il prodotto sia a temperatura ambiente prima di riprendere a funzionare.

CONSIDERAZIONI SULL'AMBIENTE

Riciclare i materiali con il simbolo . Buttare l'imballaggio negli appositi contenitori per il riciclaggio. Aiutare a proteggere l'ambiente e la salute umana e a riciclare rifiuti derivanti da apparecchiature elettriche ed elettroniche.

Non smaltire le apparecchiature che riportano il simbolo  insieme ai normali rifiuti domestici. Portare il prodotto al punto di riciclaggio più vicino o contattare il comune di residenza.

Per la Svizzera:

Dove portare gli apparecchi fuori uso?


In qualsiasi negozio che vende apparecchi nuovi oppure si restituiscono ai centri di raccolta ufficiali della SENS oppure ai riciclatori ufficiali della SENS. La lista dei centri di raccolta ufficiali della SENS è visibile nel sito www.erecycling.ch

Resolução de problemas

Antes de contactar o departamento de manutenção, verifique os seguintes pontos:

Problema comum	Causa possível	Resolução
O aparelho não funciona	O aparelho está sem bateria ou tem um nível de bateria baixo.	Carregue totalmente a bateria antes da utilização.
	O aparelho está em sobreaquecimento devido a bloqueios e o corte por elevada temperatura foi ativado.	Elimine o bloqueio e aguarde até que a temperatura regresse ao normal.
	O tubo de ligação e a abertura da escova de piso estão obstruídos com resíduos.	Elimine todos os resíduos que causam o bloqueio.
Baixa potência na aspiração	O depósito de pó pode estar cheio ou os filtros podem estar obstruídos ou sujos.	Esvazie o depósito do pó e limpe os filtros de acordo com o manual de instruções.
	Os objetos estranhos ou as obstruções podem estar a afetar o tubo e a entrada de aspiração.	Limpe o tubo e a entrada de aspiração.
Ruído incomum emitido pelo aparelho	A entrada de aspiração está bloqueada.	Elimine qualquer bloqueio na entrada de aspiração.
O rolo da escova não roda	O rolo de escova pode estar encravado por pelos e/ou detritos de grande dimensão.	Retire o rolo de escova e limpe os rolos da escova de acordo com o manual de instruções.
	Quando for utilizada em tapetes espessos ou outras superfícies de elevada resistência, a escova pode parar automaticamente para evitar danos no motor.	Volte a ligar o aspirador numa superfície apropriada.
Tempo de funcionamento reduzido após o carregamento	Tempo de carregamento insuficiente.	Carregue totalmente a bateria antes da utilização.
	Envelhecimento da bateria.	Substitua ou compre uma bateria nova.
A unidade desliga-se automaticamente	Resíduos de grande dimensão presos no bocal. Isto causa a paragem do bocal devido ao mecanismo de proteção.	Retire os resíduos que causam a obstrução e volte a ligar o aspirador.
	O motor aquece demasiado após uma utilização prolongada num ambiente de elevada temperatura e ativa o mecanismo de proteção.	Desligue o aspirador e deixe-o arrefecer antes de voltar a utilizá-lo.
	A proteção da bateria é ativada quando a temperatura for superior a 60 °C ou inferior a 5 °C.	Comprove que o produto está à temperatura ambiente antes de voltar a utilizá-lo.

PREOCUPAÇÕES AMBIENTAIS

Recicle os materiais que apresentem o símbolo . Coloque a embalagem nos contentores indicados para reciclagem. Ajude a proteger o ambiente e a saúde pública através da reciclagem dos aparelhos eléctricos e electrónicos.


Não elimine os aparelhos que tenham o símbolo  juntamente com os resíduos domésticos. Coloque o produto num ponto de recolha para reciclagem local ou contacte as suas autoridades municipais.

Probleemoplossing

Voordat u de onderhoudsafdeling opdracht geeft, dient u de volgende punten te controleren:

Veelvoorkomend probleem	Mogelijke reden	Oplossing
Het apparaat werkt niet	De batterij van het apparaat is leeg of bijna leeg.	Laad de batterij volledig op voor gebruik.
	Het apparaat raakt oververhit door een verstopping en de temperatuurbeveiliging is geactiveerd.	Verwijder de verstopping en wacht tot de temperatuur weer normaal is.
	De verbindingsbuis en de opening van de vloerborstel zijn verstopt met vuil.	Verwijder eventueel vuil dat de verstopping veroorzaakt.
Lage zuigkracht	De stofbak kan vol zijn, of de filters kunnen verstopt of vuil zijn.	Leeg de stofbak en reinig de filters volgens de gebruiksaanwijzing.
	Vreemde voorwerpen of verstoppingen kunnen de buis en de zuiginlaat beïnvloeden.	Reinig de slang en de zuiginlaat.
Er is een ongewoon geluid waargenomen bij het apparaat	De zuiginlaat is verstopt.	Verwijder eventuele verstoppingen in de zuiginlaat.
De borstelrol draait niet	De borstelrol kan verstopt raken door haren en/of grof vuil.	Verwijder de borstelrol en reinig de borstelrollen zoals aangegeven in de gebruiksaanwijzing.
	Wanneer de borstel wordt gebruikt op dik tapijt of andere oppervlakken met een hoge weerstand, kan deze automatisch stoppen om schade aan de motor te voorkomen.	Start de stofzuiger opnieuw op een geschikt oppervlak.
Korte gebruiksduur na het opladen	Onvoldoende oplaadtijd.	Laad de batterij volledig op voor gebruik.
	Veroudering van de batterij.	Vervang de batterij of koop een nieuwe.
De eenheid schakelt automatisch uit	Groot vuil dat verstrikt is geraakt in de spuitmond. De spuitmond stopt vanwege het beveiligingsmechanisme.	Verwijder het verstopte vuil en start de stofzuiger opnieuw op.
	De motor raakt oververhit na langdurig gebruik in een omgeving met hoge temperaturen en activeert het beveiligingsmechanisme.	Schakel de stofzuiger uit en laat hem afkoelen voordat u hem opnieuw gebruikt.
	De batterijbeveiliging gaat in werking wanneer de temperatuur hoger is dan 60 °C of lager dan 5 °C.	Controleer of het product op kamertemperatuur is voordat u het gebruik hervat.

MILIEUBESCHERMING

Recycleer de materialen met het symbool . Gooi de verpakking in een geschikte afvalcontainer om het te recyclen. Bescherm het milieu en de volksgezondheid en recycleer op een correcte manier het afval van elektrische en elektronische apparaten.


Gooi apparaten gemarkeerd met het symbool  niet weg met het huishoudelijk afval. Breng het product naar het milieustation bij u in de buurt of neem contact op met de gemeente.


Resolució de problemes

Abans de contactar amb el departament de manteniment, consulteu els següents punts:

Problema comú	Possible motiu	Solució
L'aparell no funciona	L'aparell no té bateria o té el nivell de bateria baix.	Carregueu completament la bateria abans de fer-la servir.
	L'aparell s'ha escalfat a causa d'un bloqueig i s'ha activat la desconexió per excés de temperatura.	Netegeu l'obstrucció i espereu que la temperatura torni a la normalitat.
	El tub de connexió i l'obertura del raspall de terra estan obstruïts amb brutícia.	Retireu qualsevol residu que provoqui l'obstrucció.
La potència de succió és baixa	El contenidor de pols pot estar ple o bé els filtres poden estar obstruïts o bruts.	Buideu el contenidor de pols i netegeu els filtres segons el que s'indica en el manual d'instruccions.
	Objectes estranys o obstruccions poden estar afectant el tub i l'entrada d'aspiració.	Netegeu el tub i l'entrada d'aspiració.
S'ha detectar un soroll inusual a l'aparell	L'entrada d'aspiració està obstruïda.	Elimineu qualsevol obstrucció de l'entrada d'aspiració.
El raspall cilíndric no gira	El rodet del raspall pot estar bloquejat per cabells o restes voluminoses.	Traieu el rodet del raspall i netegeu els rodets del raspall segons el manual d'instruccions.
	Quan s'utilitza l'aparell en catifes gruixudes o altres superfícies que ofereixen una gran resistència, el raspall pot aturar-se automàticament per evitar danys al motor.	Reinicieu l'aspiradora en una superfície adequada.
Temps de funcionament curt després de la càrrega	Temps de càrrega insuficient.	Carregueu la bateria abans de fer-la servir.
	La bateria és vella.	Substituïu o compreu una bateria nova.
La unitat s'apaga automàticament	Hi ha restes voluminoses enredades en el broquet. Provoca que el broquet s'aturi a causa del mecanisme de protecció.	Retireu els residus obstruïts i reinicieu l'aspiradora.
	El motor se sobreescalfa si es fa servir durant un temps prolongat en un entorn d'alta temperatura i activa el mecanisme de protecció.	Apagueu l'aspiradora i deixeu-la refredar abans de tornar-la a fer servir.
	La protecció de la bateria s'activa quan la temperatura és superior a 60 °C o inferior a 5 °C.	Assegureu-vos que el producte es troba a temperatura ambient abans de reprendre el funcionament.

QÜESTIONS MEDIAMBIENTALS

Recicleu els materials amb el símbol . Dipositeu l'embalatge en contenidors adequats per al seu posterior reciclatge. Ajudeu a protegir el medi ambient i la salut humana i a reciclar les deixalles procedents d'aparells elèctrics i electrònics.

No llenceu a les escombraries domèstiques els aparells amb el símbol . Porteu el producte a les instal·lacions de reciclatge locals o poseu-vos en contacte amb la seva oficina municipal.